

Er der barrierer for ansøgere med en International Baccalaureate (IB) ved optag på en videregående uddannelse i Danmark?

Rapport udarbejdet af en tværministeriel arbejdsgruppe med repræsentanter fra Undervisningsministeriet og Videnskabsministeriet

Januar 2011

Indledning

Undervisningsministeren og videnskabsministeren nedsatte i september 2009 en tværministeriel embedsmandsgruppe til at vurdere om der er barrierer for ansøgere med en International Baccalaureate (IB) ved optagelse på en videregående uddannelse i Danmark.

Embedsmandsgruppen har analyseret de forhold, som IB-studenter, deres forældre, lærere og skoler især har peget på i henvendelser til de to ministerier:

1. IB-ansøgers adgang til videregående uddannelse i Danmark, herunder de specifikke adgangskrav og kravet til dansk.
2. Adgang for ansøgere med et IB-Certificate til videregående uddannelse i Danmark.
3. Omregning af eksamensresultater i en IB-eksamen til den danske 7-trins-skala.
4. Ansøgningsstidspunktet for IB-ansøgere (den 15. marts).

En International Baccalaureate (IB) er adgangsgivende på lige fod med en dansk gymnasial uddannelse til videregående uddannelse ifølge adgangsbekendtgørelserne for hhv. universitetsuddannelserne og andre videregående uddannelser i Danmark.

Embedsmandsgruppens indstillinger, som ministrene har tilsluttet sig, fremgår af denne rapport.

Rapporten henvender sig såvel til IB-studenter, deres forældre, lærere og skoler, som til de vejledere, der skal hjælpe unge med at træffe valg af gymnasial uddannelse og gymnasiale fagniveauer, samt til de videregående uddannelsesinstitutioner, der skal optage ansøgere med en IB-eksamen.

En international uddannelse

IB-uddannelsen er en toårig international gymnasial uddannelse, som udbydes i over 100 lande, herunder i Danmark på en række offentlige og private gymnasier. Uddannelsen foregår under ansvar af International Baccalaureate Organisation (IBO), der er en schweizisk non-lukrativ fond etableret i Geneve i 1968.

Undervisningen foregår på enten engelsk, fransk eller spansk. I Danmark foregår uddannelsen på engelsk.

Uddannelsen omfatter seks fag, heraf ét fag fra hver af fem faggrupper "Language A1" (elevens første sprog), "Second Language" (andetsproget), "Individual and Society", "Experimental Sciences" og "Mathematics and Information Technology", mens det sjette fag kan vælges fra enten "Arts" eller en af de ovennævnte fem grupper. Tre til fire fag er undervist på Higher Level, og to til tre fag er undervist på Standard Level .

Desuden indgår et "Extended Essay", et kursus i "Theory of Knowledge" og CAS Activities (Creativity, Action and Service) i uddannelsen.

Der er ekstern censur på hovedparten af bedømmelserne, men der indgår også interne bedømmelser af elevens løbende præstationer og kursusarbejder i vurderingen af elevens samlede præstation. Karaktererne i de seks fag bliver givet på en 1 til 7 point-skala. Dertil kommer fra 0 til 3 point for de tre ekstra aktiviteter. I alt kan en elev derfor få op til 45 point. En elev kan tage sin IB-eksamen om.

I Danmark søges en IB-uddannelse af udenlandske unge, hvis forældre arbejder i Danmark, af danske unge, som har gået i skole i udlandet, samt danske unge, der ønsker IB-uddannelsen frem for en dansk gymnasial uddannelse.

IB-ansøgers adgang til videregående uddannelse i Danmark, herunder de specifikke adgangskrav og kravet til dansk

Ud over den adgangsgivende gymnasiale uddannelse skal ansøgeren for at blive optaget på en lang række uddannelser i Danmark også opfylde de specifikke adgangskrav, der er fastsat for de enkelte uddannelser, og som er bestemte gymnasiale fag på hhv. A-, B- eller C-niveau. Foreningen af Danske IB Diploma skoler har stillet spørgsmål til principperne for vurdering af enkelte fag som historie, dansk, engelsk, matematik, fysik og kemi, men har ikke udtrykt kritik af de vurderinger af fagniveau, som er foretaget af Undervisningsministeriets afdeling for gymnasiale uddannelser.

Undervisningsministeriets vurderinger af fagniveauerne i IB-uddannelsen er udarbejdet med henblik på merit ind i en dansk gymnasieuddannelse, og institutionerne for videregående uddannelse kan bruge dem vejledende i forbindelse med vurdering af, om en ansøger opfylder de specifikke adgangskrav.

Det er den enkelte uddannelsesinstitution, der træffer afgørelse om optagelse af den enkelte ansøger på en videregående uddannelse. Det er også uddannelsesinstitutionen, der fx kan dispensere fra et specifikt adgangskrav, såfremt institutionen vurderer, at ansøgeren kan dokumentere, at vedkommende har faglige kvalifikationer, der kan sidestilles med det enkelte specifikke adgangskrav. Det gælder også ansøgere med en IB-eksamen.

Det kan efterlade den enkelte ansøger og dennes forældre med tvivl om fagniveaukrav i dansk, da institutionerne netop i dette fag kan have forskellig praksis ved optag. Det er derfor vigtigt, at de unge, deres forældre og deres vejledere bliver gjort opmærksom herpå og henvist til institutionernes oplysninger herom.

De videregående uddannelsesinstitutioner kan beslutte, at Danish A1 Standard Level fra IB-uddannelsen kan træde i stedet for et specifikt adgangskrav om dansk A, selv om Undervisningsministeriets afdeling for gymnasiale uddannelser har vurderet, at det faglige niveau for faget kun svarer til et B-niveau i dansk. Dette hænger bl.a. sammen med, at institutionerne kan beslutte, at kravet om dansk A også kan erstattes af Studieprøven i dansk. Derfor har vejledere og uddannelsesinstitutioner en særlig informationsopgave for faget dansk i en IB-eksamen.

Der er ikke udarbejdet centrale fagniveauvurderinger af fagene Danish A2 og Danish B Standard og Higher Level. Derfor er det besluttet, at de videregående uddannelsesinstitutioner skal offentliggøre deres fagniveauvurderinger af både disse danskfag og af Danish A1 Standard Level.

For at kunne holde vurderingerne af fagniveauerne ajour indgår Undervisningsministeriet en aftale med Foreningen af Danske IB Diploma skoler om, at Undervisningsministeriet underrettes, når der foretages ændringer i IB's læreplaner. Herved kan vurderingerne i forhold til danske gymnasiale niveauer opdateres løbende.

Faktaboks 1: De danske adgangs- og optagelsesregler for IB-studenter

For IB-studenter og andre ansøgere med en udenlandsk adgangsgivende eksamen indebærer de danske adgangs- og optagelsesregler:

- at eksamensgennemsnittet omregnes til en optagelseskvotient i kvote 1, dvs. en omregning, der siden 2007 er sket til den nye danske 7-trins-skala.
- at der foretages en sammenligning af de udenlandske fag og niveauer med A-, B- og C-niveauerne i de danske gymnasiale uddannelser.
- at der skal kunne foretages en omregning af karakteren i de enkelte udenlandske fag til en karakter i 7-trins-skalaen, hvis det er nødvendigt for at afgøre, om et specifikt adgangskrav er opfyldt.
- at der skal dokumenteres nødvendige kundskaber i dansk, hvis uddannelsen udbydes på dansk.

Herudover kan uddannelsesinstitutionerne optage ansøgere, der ikke opfylder adgangskravene, men som har kvalifikationer, der kan sidestilles hermed (dispensater). Disse ansøgere kan kun optages gennem kvote 2.

Kravene for adgang for IB-ansøgere til en videregående uddannelse er gengivet på Styrelsen for International Uddannelses hjemmeside www.iu.dk, som henvender sig til studieadministrativt personale, og i uddannelsesguiden www.ug.dk, som henvender sig til de unge og deres forældre.

Bemærk: Adgang til de videregående uddannelser i Danmark er reguleret i adgangsbekendtgørelserne, jf. bekendtgørelse nr. 181 af 23. februar 2010 (Videnskabsministeriet) og bekendtgørelse nr. 106 af 9. februar 2009 (Undervisningsministeriet).

Adgang for ansøgere med et IB-certificate til videregående uddannelse i Danmark

IB-elever bliver bedømt på en skala fra 0 til 7 point. En samlet IB-eksamen kan indeholde op til 45 point. Elever, som får 24 point og derover samt opfylder øvrige fag- og karakterbetingelser, får udstedt et IB-Diploma, mens andre elever får tildelt et IB-Certificate. I dag giver kun et IB-Diploma adgang til videregående uddannelse i Danmark. Spørgsmålet fra IB-ansøgere, deres forældre og skoler har været, om et IB-Certificate, som er bestået med fx 20 til 23 point, også skal være adgangsgivende til videregående uddannelse i Danmark.

Grænsen på 24 point mellem udstedelsen af et IB-Diploma eller et IB-Certificate er fastsat af International Baccalaureate Organisation (IBO) i Schweiz. IBO benytter selv begrebet "failing conditions" som begrundelse for, at en elev ikke får udstedt et IB-Diploma, men et IB-Certificate. Også elever med 24 point og derover vil i visse tilfælde alene få udstedt et IB-Certificate på baggrund af "failing conditions".

Betingelserne for at få udstedt et IB-Diploma kan således sammenlignes med beståskriterierne for at få udstedt et gymnasialt eksamensbevis i andre lande, herunder i Danmark.

Det generelle billede fra andre lande er, at alene ansøgere med et IB-Diploma har adgang til videregående uddannelse, se <http://www.ibo.org/diploma/recognition/directory/index.cfm#>.

I enkelte lande kan ansøgere med et IB-certificate dog få adgang til videregående uddannelse. Fx giver Norge fra optag 2009 under visse betingelser generel studiekompetence til elever med et IB-Certificate afsluttet med minimum 20 point, og i Storbritannien har The University and College Admissions Service (UCAS), der udarbejder vejledende vurderinger af gymnasiale eksamener, udarbejdet en pointskala (tariff), som giver point for enkeltfag i et IB-Certificate ved optagelse på en videregående uddannelse.

Der er generelt en bredere mulighed for at opnå generel studiekompetence i Norge end i Danmark. Således kan ansøgere til en videregående uddannelse i Norge få generel studiekompetence på baggrund af fagene norsk, engelsk, matematik, naturfag, samfundsfag og historie kombineret med fx et alderskrav og krav til erhvervs erfaring/anden uddannelse. I Norge er det også muligt at forbedre sin eksamen og få udstedt et nyt eksamensbevis.

I Storbritannien består en gymnasial uddannelse af enkeltfagseksamener. At tildele point for enkeltfag i et IB-Certificate er således i tråd med det engelske uddannelses- og optagelsessystem. Selv om et IB-Certificate kan give point, vil mange videregående uddannelsesinstitutioner i praksis forlange et fuldt IB-Diploma. Oxford University kræver mindst et samlet pointtal på 38 og 6 eller 7 point i højniveaufagene.

I Tyskland stilles en række fag- og resultatkrav til et IB-Diploma, og i Sverige er alene et IB-Diploma adgangsgivende til videregående uddannelser. I Sverige har ansøgere med IB-Certificate som andre ansøgere, der ikke opfylder adgangskravene, mulighed for optag på dispensation efter beslutning af den enkelte videregående uddannelsesinstitution.

Det fastholdes derfor, at alene et IB-Diploma er adgangsgivende til videregående uddannelser i Danmark på linje med en bestået dansk gymnasial uddannelse. Et IB-Certificate kan give adgang på dispensation på samme vilkår, som gælder andre ansøgere, der ikke opfylder de fastsatte adgangskrav. Det forudsætter, at den videregående uddannelsesinstitution skønner, at ansøgeren har faglige kvalifikationer, som kan sidestilles med de fastsatte adgangskrav.

Bilaget om "Optagelse på en videregående uddannelse med et IB-Diploma eller et IB-Certificate i andre lande" er gengivet som bilag 1.

Omregning af eksamensresultater i en IB-eksamen til den danske 7-trins-skala

Omregning af eksamensresultater fra IB-eksamen til gennemsnit efter den danske 7-trins-skala er udarbejdet efter principper, der er generelt anerkendte, og som også benyttes ved omregning af eksamensresultater fra andre landes nationale adgangsgivende eksamener. Det er fremført fra Foreningen af Danske IB Diploma skolers side, at der bør tages hensyn til de store dumpeprocenter, der findes i IB-eksamenen.

Målet med metoden for omregninger er at ligestille IB-ansøgere med ansøgere med dansk adgangsgivende eksamen. Dette mål nås ved at lave såkaldte fraktilsammenligninger. Når fx et IB-resultat på 31 point oversættes til et dansk eksamensgennemsnit på 6,7, skyldes det, at 31 point og 6,7 begge er medianresultatet i de to karakterfordelinger. Altså gælder det for både IB-studerende og de danske studenter, at netop halvdelen af eksamensresultaterne er maksimalt hhv. 31 point eller 6,7. Metoden indebærer også, at der ved oversættelsen til 7-trins-skalaen i hvert tilfælde vælges den for IB-eksamenen gunstigste indplacering af IB-resultatet. Omregningen er baseret på karakterfordelingen for de beståede studenter. Det betyder, at der kun indgår eksamensgennemsnit for IB-Diploma-elever, der har opnået 24

point, og danske studerende, der har bestået deres adgangsgivende eksamen og har opnået et eksamensresultat på mindst 2,0.

Faktaboks 2: Analyse af IB-studenternes optagelsessandsynlighed

Embedsmandsgruppens analyser viser, at optagelsessandsynligheden på uddannelser under Videnskabsministeriets ressort med grænsekotient er ens for danske studenter og IB-studenter, der har taget deres eksamen i udlandet. Sandsynligheden er hhv. 81 procent og 82 procent. Optagelsessandsynligheden for IB-studenter, der har taget deres eksamen i Danmark, er med 72 procent ni procentpoint lavere.

Embedsmandsgruppens analyser indikerer i øvrigt, at en væsentlig del af forskellen i optagelsessandsynlighed mellem danske studenter og IB-studenter, der har taget deres eksamen i Danmark, kan henføres til at de to grupper af studenter søger forskellige uddannelser. Undersøges f.eks. ansøgerne til medicin, viser det sig således, at hvor knap 60 procent af de danske studenter, der har søgt medicin, har et eksamensresultat, der ligger i top 15 procent af de danske karaktergennemsnit, er der kun ca. halvt så mange af de IB-studenter, der har taget deres eksamen i Danmark, der opfylder dette kriterium på IB-skalaen.

Da det fastholdes, at alene et IB-Diploma er adgangsgivende til videregående uddannelser i Danmark på linje med en bestået dansk gymnasial uddannelse, indgår Certificate-elevs eksamensresultater ikke i omregningen, og der sker derfor ikke nogen ændring i metoden til brug for etablering af omregningstabellen. Hvis der skal tages hensyn til dumpeprocenten ved IB-eksamenen, må det være IBO, der ændrer kravene, fx ved at sænke grænsen for udstedelse af Diploma.

Bilagene om "[Omregning fra International Baccalaureate \(IB\) eksamensresultat til dansk eksamensgennemsnit](#)" og "[Optagelse af IB-ansøgere på danske videregående uddannelser](#)" er gengivet som hhv. bilag 2 og 3.

Ansøgningstidspunktet for IB-ansøgere (den 15. marts)

Ansøgningstidspunktet for ansøgere med en IB-uddannelse er den 15. marts kl. 12, uanset om denne IB-uddannelse er taget i udlandet eller Danmark. En række ansøgere med en IB-uddannelse har opfattet det, som om IB-uddannelsen alene giver adgang for optagelse gennem kvote 2, og at de skal have bestået deres IB-eksamen senest den 15. marts for at kunne søge.

Den 15. marts kl. 12 er imidlertid ansøgningsfristen for alle ansøgere med en udenlandsk eller international adgangsgivende eksamen, uanset om deres ansøgning skal behandles til optagelse gennem kvote 1 eller 2. En IB-uddannelse behandles både i kvote 1 og 2.

Denne ansøgningsfrist for ansøgere med en udenlandsk eller international gymnasial uddannelse er begrundet i, at uddannelsesinstitutionerne bruger længere tid på at behandle disse ansøgninger.

Der skal foretages en omregning af disse eksamener til en dansk optagelseskotient og ske en vurdering af fagniveauer. Herunder skal ansøgeren orienteres om eventuelle behov for supplering i fag, så denne kan nå

det inden studiestart. Dertil kommer for en IB-uddannelse, at et IB-eksamensbevis først er tilgængeligt i august, hvis ikke ansøgeren senest den 1. maj har givet de ansøgte uddannelsesinstitutioner lov til at få en elektronisk kopi af eksamensbeviset hos IBO i Geneve.

Faktaboks 3: Ansøgningsfrist den 15. marts kl. 12

Alle ansøgere med en udenlandsk eller international gymnasial eksamen skal søge den 15. marts kl. 12 og skal eftersende deres uddannelsesbevis, hvis de først består deres eksamen i sommerterminen.

Alle IB-ansøgere prøves både gennem kvote 1 og kvote 2.

Dette er nu præciseret i adgangsbekendtgørelserne, hvor det er tilføjet: *Ansøgere, der søger optagelse til ansøgningsfristen den 15. marts kl. 12.00, vil blive bedømt efter optagelseskriterierne i både kvote 1 og kvote 2. Optagelse gennem kvote 1 forudsætter dog, at ansøgeren har en adgangsgivende eksamen, der kan omregnes til en optagelseskvotient.*

Samme præcisering er sket i hæftet og hjemmesiden for den Koordinerede Tilmelding. Skoler, vejledere og videregående uddannelsesinstitutioner opfordres til at gøre IB-studenter og deres forældre tydeligt opmærksom på ansøgningsfristen den 15. marts kl. 12, så ansøgerne får indsendt deres ansøgning rettidigt, og forklare, at fristen ikke har betydning for deres optagelsesvilkår gennem kvote 1 eller 2.

Bilag 1. Optagelse på en videregående uddannelse med et IB-Diploma eller et IB-Certificate i andre lande Udarbejdet af Styrelsen for International Uddannelse og afsluttet marts 2010

Styrelsen for International Uddannelse har indhentet oplysninger om adgang til en videregående uddannelse på baggrund af henholdsvis et IB-Diploma og et IB-Certificate for landene Norge, Sverige, Tyskland og Storbritannien. Desuden er der gennemgået materiale på IBO-organisationens hjemmeside om adgangsvilkår for et IB-Diploma og IB-Certificate.

Sammenfatning

Langt de fleste lande, hvor der udbydes IB-eksamener, stiller krav om et IB-Diploma med præcisering af krav til point for optag på en videregående uddannelse i landet. Enkelte lande oplyser eksplicit på IBO-organisationens hjemmeside, at et Certificate ikke er adgangsgivende.¹

I Storbritannien er der udarbejdet en skala med tariffpoint for enkeltfag på et IB-Certificate fra optag 2010, og Norge giver under visse betingelser generel studiekompetence til elever med et IB-Certificate afsluttet med minimum 20 point fra optag 2009.

I Storbritannien ligger pointgivningen for enkeltfag i tråd med det engelske enkeltfagssystem for gymnasial uddannelse ved optag, mens åbningen for optagelse på baggrund af et Certificate i Norge er sket efter henvendelse fra enkeltpersoner til det norske Kunnskapsdepartement.² Omregningsskalaen for en IB-eksamen er ikke ændret i Norge, men blot udvidet, så der nu også er karakteromregning for IB-karaktererne 20 til 23.

I Sverige har ansøgere med et IB-Certificate alene mulighed for optag på dispensation efter beslutning af den enkelte videregående uddannelsesinstitution. Omregningsskalaen begynder med 24 point = 13,50 (10 som laveste bestågningsniveau i Sverige), da 24 point ligger i karakterspændet på mellem 10 og 13,50 på den svenske skala.

I Tyskland har alene ansøgere med et IB-Diploma adgang til videregående uddannelse, og der stilles en række fag- og karakterkrav til et IB-Diploma. Omregningsskalaen i Tyskland går fra 24 til 42 IB-point, så de højeste karakter-point 42 til 45 altid vil omregnes til den højeste tyske gennemsnitskarakter.

I Tyskland, Sverige og Norge stilles krav om henholdsvis tysk, svensk og norsk som del af eller som supplement til et IB-Diploma. I Norge stilles ikke særskilte krav om norsk, hvis ansøgeren har gennemført hele grundskolen i Norge og fået norsk afgangsbetegnelse.

¹ IBO i Geneve offentliggør på sin hjemmeside (<http://www.ibo.org/diploma/recognition/directory/index.cfm#>) en status over, hvordan IB-uddannelsen giver adgang til videregående uddannelse for de lande, hvor der findes IB-skoler. Hjemmesiden er dog ikke fuldstændig opdateret, hvad vi har konstateret via den direkte kontakt til relevante myndigheder i England, Sverige, Norge og Tyskland.

² Det skal sammenholdes med, at i Norge kan ansøgere under visse betingelser få tildelt generel studiekompetence, hvis de har en erhvervsuddannelse eller er fyldt 23 år og har 5 års uddannelse/erhvervs erfaring samt i begge tilfælde har afsluttet de studiekompetencegivende fag (norsk, matematik, engelsk, historie, samfundsfag og historie).

IBO's hjemmeside indeholder desuden eksempler på øgede krav til et IB-Diploma i forlængelse af skærpede krav til den nationale gymnasiale eksamen. Det gælder således for Holland³.

BAGGRUNDSINFORMATION OM NORGE, SVERIGE, TYSKLAND og ENGLAND

Norge

I Norge koordinerer Samordna Opptak optaget til videregående uddannelsesinstitutioner, mens reglerne for optag er fastsat af det norske Kunnskapsdepartement⁴.

Et IB-Diploma giver generel studiekompetence, hvis ansøgeren har taget norsk (Norwegian A eller på B) på Standard eller Higher Level.

Desuden giver et IB-Certificate generel studiekompetence fra 2009, hvis ansøgeren har taget norsk (Norwegian A eller B) på Standard eller Higher Level, og dennes eksamen opfylder følgende krav:

- Mindst 20 point *og*
- Bestået tre fag på Standard Level og tre fag på Higher level *eller* Bestået fire fag på Higher Level og to fag på Standard level *og*
- Karakteren 3 eller bedre i alle fag *og*
- Bestået Theory of Knowledge og Extended Essay *og*
- Godkendt Creativity, Action and Service.

Åbningen for ansøgere med et IB-Certificate er sket som opfølgning på henvendelser fra enkeltpersoner, som har peget på, at betingelserne for at få et IB-Diploma er betydelig strengere end de krav, som stilles for at få generel studiekompetence i den norske gymnasiale skole. De konkrete vilkår for tildeling af generel studiekompetence for ansøgere med et IB-Certificate er sket efter forslag fra den norske "Norwegian International Baccalaureate Schools (NIBS)" og er udmøntet af Kunnskapsdepartementet i den gældende optagelsesbekendtgørelse. De fleste af de organisationer, som har kommenteret spørgsmålet om tildeling af generel studiekompetence til ansøgere med et IB-Certificate i forbindelse med forslag til ændret forskrift for optag, har været positive^{5, 6}.

Norge skelner ikke statistisk mellem optag af elever med et IB-Diploma og et IB-Certificate, og det er derfor ikke muligt at få oplysninger om det faktiske optag.

³ http://www.ibo.org/country/universities_rec.cfm?country_code=Netherlands¤t_country=NL

⁴ Det sker med hjemmel i Lov af 1. april 2005 nr. 15 om Universiteter og høyskoler, jf. 3-6 og § 3-7, forskrift om opptak til høyere utdanning. Ny forskrift om opptak til høyere utdanning fastsat den 31. januar 2007 med efterfølgende ændringer gælder fra og med optag til studieåret 2009 til 2010.

⁵ <http://www.regjeringen.no/nb/dep/kd/dok/rundskriv/2008/rundskriv-f-15-08-endoringer-i-opptaksfor.html?id=537847>

⁶ Der er generelt en bredere mulighed for at opnå generel studiekompetence i Norge end i Danmark. Således kan også ansøgere, som er fyldt 23 år og har sammenlagt 5 års erhvervs erfaring og uddannelse samt har taget de studiekompetencegivende fag få generel studiekompetence i Norge. Det samme gælder for ansøgere med en erhvervsfaglig eksamen, som har taget de studiekompetencegivende fag. De studiekompetencegivende fag omfatter norsk (393 timer), engelsk (140 timer), matematik (224 timer), naturfag (140 timer), samfundsfag (84) og historie (140 timer).

Ansøgere, som har gennemført hele grundskolen i Norge og fået et afgangsbrev, har dækket kravet om norsk uden at have norsk i sin IB-eksamen. Ansøgere, som ikke har taget norsk i deres IB-eksamen og ikke har gået i norsk grundskole, må bestå en eksamen i norsk som nærmere bestemt af det norske Kunnskapsdepartement. Der er en central fagniveauvurdering af de naturvidenskabelige fag matematik, fysik, kemi og biologi med henblik på fagniveaukrav for optag på bestemte videregående uddannelser.

Bilagstabel 1.1 Tabel for omregning af IB-pointsum til norske karakterpoint

IB-poengsum - inkludert « bonus points »	Karakterpoeng
45	60,0
44	60,0
43	60,0
42	59,3
41	58,6
40	57,1
39	55,7
38	54,3
37	52,9
36	51,4
35	50,0
34	48,6
33	47,1
32	45,7
31	44,3
30	42,9
29	41,4
28	40,0
27	38,6
26	37,1
25	35,7
24	34,3
23	33,0
22	30,5
21	28,0
20	26,0

Endret ved forskrift 18 nov 2008 nr. 1351 (i kraft 1 jan 2009).

Karakterpoint for en norsk eksamen beregnes som gennemsnitskarakter x 10, hvor 6 og 2 er henholdsvis højeste og laveste gennemsnitskarakter.

Tabellen for omregning af IB-point til norske karakterpoint er fastlagt af Kunnskapsdepartementet i Norge og findes som tabel til den norske forskrift for optag på en videregående uddannelse.

Den tidligere tabel gik alene til 24 IB-point, men var i øvrigt identisk med nuværende skala, dvs. at 24 point blev omregnet til de norske point 34,3.

IB-ansøgere får som ansøgere med en norsk gymnasial eksamen tildelt ekstra point for tidlig studiestart og naturvidenskabelige fag i deres eksamen (realfagspoint) efter forskrifterne fra Kunnskapsdepartementet⁷.

Omregningstabellen fra IB til norske karakterer har eksisteret i mange år, men Samordna Opptak planlægger at genberegne omregningstabellen på baggrund af ny karakterstatistik for IB-point og den norske videregående skole i løbet af et par år.

Sverige

Et IB-Diploma er adgangsgivende til videregående uddannelse i Sverige, hvis det er bestået med mindst 24 point. Et IB-Certificate er ikke adgangsgivende, dog kan ansøgere efter aftale med den adgangsgivende institution tage det ikke-beståede fag på den svenske voksenuddannelse (KOMVUX) og på den måde få generel adgang til videregående uddannelse (blive "behörig").

Det er op til ansøgerinstitutionen at give eventuel dispensation⁸. Sverige har ikke overvejet at anerkende et IB-Certificate som generel adgangsgivende, da denne eksamen efter svensk opfattelse ikke er bestået.

En ansøger skal derudover have svensk A1 eller A2 (svensk modersmål) eller svensk B bestået med mindst 4 i sit IB-Diploma. Ansøgeren opfylder engelskkravet (engelsk A – laveste niveau i Sverige), hvis undervisningen og eksamen er foregået på engelsk. Nye regler blev implementeret 1. juli 2010. Det betyder, at eksamen nu skal være aflagt med enten svensk A1 eller A2 (modersmål), mens svensk B ikke længere vil være tilstrækkeligt. Disse krav følger af de almindelige krav om svensk og engelsk for optag på en videregående uddannelse. De nye krav om matematik for optag på en videregående uddannelse fra 2010 opfylder et IB-Diploma allerede⁹.

Sverige har en central fagniveauvurdering af fag i et IB-Diploma med henblik på opfyldelse af de fagspecifikke krav for optag, som ligger til grund for det koordinerede optag via det svenske NyA-system¹⁰. Hvis svensk ikke er en del af et IB-Diploma, skal ansøgeren bestå en svenskprøve efter centrale anvisninger. Ansøgerne udvælges på baggrund af deres samlede pointtal i en IB-eksamen eventuelt i kombination med resultater i Högscolepröven. Omregningsskalaen er udarbejdet af det svenske Högscoleverk og baserer sig på karakterstatistik fra IB og Sverige og en percentilækvivalering. Den viser, at 24 point i IB modsvarer

⁷ Kilde: www.samordnaopptak.no

Forskrift om opptak til høyere utdanning fra opptak til studieåret 2009-2010 (rundskriv 01.02.2007. Nr. F-08-07) og Kunnskapsdepartementet 31. januar 2007 med hjemmel i lov 1. april 2005 nr. 15 om universiteter og høyskoler § 3-6, § 3-7 og § 4-9, jf. delegeringsvedtak 7. oktober 2005 nr. 1107.

Endringer: Endret ved forskrifter 18 okt 2007 nr. 1158, 18 nov 2008 nr. 1351, 24 april 2009 nr. 453 (<http://www.lovdataba.no/for/sf/kd/xd-20070131-0173.html>).

⁸ "3 § Om det finns särskilda skäl, får högskolan besluta om undantag från något eller några behörighetsvillkor. En högskola skall göra undantag från något eller några behörighetsvillkor, om sökanden har förutsättningar att tillgodogöra sig utbildningen utan att uppfylla behörighetsvillkoren." Förordning (2006:1053). Högscoleförordningen 7 kapitlet, 3 §.

⁹ Högscoleförordning (1993:109) med ändring t.o.m. SFS 2009:9333, SFS nr: **1993:100**, se kap. 7, § 5.

<http://www.hsv.se/regleroch tillsyn/lagaroch regler/hogskoleforordningen.4.539a949110f3d5914ec800063912.html>

¹⁰ Udarbejdet af en arbejdsgruppe bestående af repræsentanter for de svenske videregående uddannelsesinstitutioner udpeget af Sveriges universitets- og högscoleförbund, SUHF og Verket for Högscoleservice (VHS) og gengivet i den årlige "Utländsk bedömningshandbok" tilgængelig via adgangskode og betaling på internettet.

spændet fra 10,00 til 13,50 i den svenske statistik. Sverige har derfor ladet 24 point svare til den højeste karakter¹¹.

Bilagstabel 1.2 Omregningsskala (Högskoleverkets föreskrift HSVFS 2006:2 og 2010:1)

IB-point	Gymnasiekarakterer (0-20)
24	13,50
25	13,95
26	14,50
27	15,03
28	15,31
29	15,70
30	16,04
31	16,60
32	17,18
33	17,50
34	18,11
35	18,49
36	18,95
37	19,31
38	19,55
39	19,83
40-45	20,00

Tyskland

Adgang til en videregående uddannelse i Tyskland på baggrund af et IB-Diploma er reguleret via en bekendtgørelse¹². Tyskland stiller følgende krav til fagindholdet i et IB-Diploma:

¹¹ Sverige havde fået en ny omregningstabel mellem en IB-eksamen og den svenske karakterskala i foråret 2009 (jf. Högskoleverkets föreskrift HSVFS 2009:1 - http://www.hsv.se/download/18.1dbd1f9a120d72e05717ffe6625/HSVFS_2009-1.pdf, page 22). I disse nye forskrifter var IB-karakterer ikke sammenlignet med svenske karakterer, men med andre udenlandske og internationale karakterer, som havde fået et særskilt omregningsskala i Sverige (fra 300 til 500). Årsagen var, at der var kommet en særlig kvote for optagelse af ansøgere med udenlandske eksamener, deriblandt ansøgere med en IB-eksamen. Imidlertid har den svenske regering besluttet på baggrund af en undervisningsministeriel rapport at trække IB-eksamenen ud af denne særlige kvote og lade den indgå i de samme kvoter, som ansøgere med en svensk eksamen (Uppdrag att utrede vissa frågor om urval till högskoleutbildning på grundval av betyg, Högskoleverkets avrapportering 2009-09-29 (Reg. Nr. 121-3561-09) av regeringsuppdraget (U2009/3946/UH)). Det samme gælder i øvrigt den Europæiske Studentereksamen, gymnasial uddannelse ved Lycée International og ålandsk gymnasieuddannelse. Derfor er den nye skala afløst af den gamle skala, allerede inden den nye skala kom i anvendelse ((Högskoleverkets författningssamling, HSVFS 2010, nr. 1).

“1...

A) *Unter den sechs Prüfungsfächern des “International Baccalaureate Diploma/Diplôme du Baccalauréat International “ (IB) müssen folgende nach der Terminologie des IB bezeichnete Fächer sein:*

- *zwei Sprachen (davon mindestens eine fortgesetzte Fremdsprache als “Language A”)*
- *ein naturwissenschaftliches Fach (Biology, Chemistry, Physics).*
- *Mathematik (Mathematical Methods (heißt ab Prüfung 2006 Mathematics SL) oder Mathematics HL oder Further Mathematics in Verbindung mit Mathematics HL).*
- *Ein gesellschaftswissenschaftliches Fach (History, Geography, Economics).*

Das sechste verbindliche Fach kann außer den genannten Fächern eines der nachfolgenden nach der Terminologie des IB bezeichneten Fächer sein:

- *Art/Design (heißt seit Mai 2000 Visual Arts), Music, Theatre Arts, eine weitere moderne Fremdsprache, Latin, Classical Greek, General Chemistry, Applied Chemistry, Environmental Systems (heißt ab Prüfung 2010 Environmental Systems and Societies), Computer Science, Design Technology, Philosophy, Psychology, Social Anthropology, Business and Organisation (heißt seit Mai 2000 Business and Management).*

B) *Unter den drei im Rahmen des “International Baccalaureate Diploma/Diplôme du Baccalauréat International “ auf dem “Higher Level” nachzuweisenden Fächern muss entweder Mathematik oder ein naturwissenschaftliches Fach, d.h. Biology, Chemistry oder Physics, sein”.*

Tyskland stiller således bestemte indholdsmæssige krav med hensyn til kernefag (sprog, matematik, fysik, kemi og biologi) i forhold til mulige fag i en IB-eksamen. Desuden stiller Tyskland krav om, at alle fag er bestået med mindst 4. Hvis ansøgeren har fået 3 i et enkelt fag, skal ansøgeren have fået mindst 5 i et andet fag på det tilsvarende niveau og have fået mindst 24 point i den samlede eksamen.

Desuden skal tyske IB-diplomaindehavere, som ikke har haft tysk i den udenlandske skole, bestå en tyskprøve efter nærmere angivelser i de enkelte tyske delstater. Endelig skal der være tale om et 12-årigt uddannelsesforløb.

Hvis disse karakterbetingelser ikke er opfyldt, skal ansøgeren enten gå op til den særlige tillægsprøve efter bestemmelserne for ansøgere med en udenlandsk eksamen, som ikke giver direkte adgang til videregående studier i Tyskland¹², eller dokumentere at have bestået mindst 1 års videregående studier i et land, hvor Tyskland anerkender landets gymnasiale uddannelse som direkte adgangsgivende eller adgangsgivende på betingelse af 1 års videregående studier.

¹²Vereinbarung über die Anerkennung des “International Baccalaureate Diploma/Diplôme du Baccalauréat International” (Beschluss der Kultusministerkonferenz vom 10.03.1986 i.d.F. vom 26.006.2009).

¹³”Rahmenordnung für den Hochschulzugang mit ausländischen Bildungsnachweisen, für die Ausbildung an den Studienkollegs und für die Feststellungsprüfung” (Beschluss des Kultusministerkonferenz vom 15.04.1994 in der jeweils geltenden Fassung”.

Karakteromregning sker i Tyskland i den enkelte delstat, men ud fra en national omregningsformel.¹⁴ Omregningsformlen er baseret på 24 point som minimumskarakter og 42 point som højeste karakter. Elever, som har fået mellem 42 og 45 point, bliver omregnet til den højeste tyske gennemsnitskarakter på 1:

$$N = 1 + 3 \frac{P_{\max} - P}{P_{\max} - P_{\min}}$$

with

P = total number of points stated in the diploma

P_{\max} = 42 points (IB total number of points without additional points)

P_{\min} = 24 points (lowest threshold value)

N = 1.0 (for $42 \leq P \leq 45$)

Endelig har IBO-organisationen i Geneve forpligtet sig til at informere den tyske undervisningsministerkonferens om ændringer i eksamensreguleringen og skal give de tyske skolemyndigheder adgang til at undersøge IB-skolernes arbejde. En tysk delstat kan til enhver tid bede om at få undersøgt, om forudsætningerne for anerkendelse af IB-uddannelsen fortsat er til stede.¹⁵

England

The University and College Admissions Service (UCAS) i Storbritannien koordinerer optagelsesproceduren til de videregående uddannelsesinstitutioner og har udarbejdet en pointskala (*tariff*), som giver point for den adgangsgivende eksamen, niveau i fag og karakterer. De enkelte institutioner fastlægger imidlertid selv kriterierne for udvælgelse, herunder antal point, og udvælger ansøgere egenhændigt.

UCAS fik udarbejdet en pointskala (*tariff*) for et IB-Diploma af en ekspertgruppe i 2006.¹⁶ Denne skala bygger på en grundig beskrivelse af uddannelsens opbygning og benchmarking af indhold, omfang og karakterdelingen for fagene engelsk, matematik og kemi i forhold til de samme fag på engelsk GCE A-niveau (højeste niveau for gymnasiale fag i England).

Ved en revision i 2008 blev pointtildelingen nedjusteret i forhold til 2006, og samtidig blev der udarbejdet en pointtabel for enkeltfag i et IB-Certificat¹⁷

Bilagstabel 1.3 International Baccalaureate – Diploma – optag 2010

IB-Diploma point	UCAS point (point for 2006 i parentes)
------------------	--

¹⁴ "Vereinbarung über die Festsetzung der Gesamtnote bei ausländischen Hochschulzugangsberechtigungen" *(Beschluss der Kultusministerkonferenz vom 15.03.1991 in der jeweils geltenden Fassung).

¹⁵ Kilde til afsnittet: Vereinbarung über die Anerkennung des "International Baccalaureate Diploma/Diplôme du Baccalauréat International" (Beschluss der Kultusministerkonferenz vom 10.03.1986 i.d.F. vom 26.006.2009) og http://www.ibo.org/country/universities_rec.cfm?country_code=Germany¤t_country=DE.

¹⁶ http://www.ucas.ac.uk/documents/tariff/tariff_reports/ibreport.pdf

¹⁷ Ekspertgruppen nævner allerede i 2006, at der bør kunne tildeles point for enkeltfag på et IB-Certificate, men det skete ikke, da IB-fagene ikke dengang var placeret på den nationale kvalifikationsramme i England. Det er den nu.

45	720 (768)
44	698 (744)
43	676 (722)
42	654 (698)
41	632 (675)
40	611 (652)
39	589 (628)
38	567 (605)
37	545 (582)
36	523 (559)
35	501 (535)
34	479 (512)
33	457 (489)
32	435 (466)
31	413 (442)
30	392 (419)
29	370 (396)
28	348 (373)
27	326 (350)
26	304 (326)
25	282 (303)
24	260 (280)

Ansøgere får den samlede IB- karakter omregnet til point på den engelske tarif-skala. Dog bygger pointgivningen på en simpel sammentælling af point for enkeltfag (se nedenfor). Der er udarbejdet en lineær skala fra 45 til 24 IB-point.

Bilagstabel 1.4 International Baccalaureate – Certificate – optag 2010

Higher Level		Standard Level		TOK, CAS og Essay	
IB- Karakter	UCAS Point	IB - Karakter	Point	IB - Karakter	Point
7	130	7	70	3	120
6	110	6	59	2	80
5	80	5	43	1	40
4	50	4	27	0	10
3	20	3	11		

*Skalaen vil benyttes for enkeltfag fra optag 2010.

De engelske gymnasiale fag – GCE AS og GCE A-niveaufag – er enkeltfagseksamener. At tildele point for enkeltfag i et IB-Certificate er således i tråd med det engelske uddannelses- og optagelsessystem. Enkeltfag på Higher-level i en IB-eksamen giver nogenlunde samme pointtal som enkeltfag på GCE-A-niveau (se skalaen nedenfor).

Bilagstabel 1.5 GCE A level fag – optag 2010

Karakter	UCAS point
----------	------------

A*	140
A	120
	110
B	100
	90
C	80
	70
D	60
	50
E	40

A* anvendes for optag 2010

De fleste universiteter i Storbritannien kræver 3 fag på engelsk GCE- A-level for optag. Derudover har ansøgeren en række fag på engelsk GCSE- og AS-level-niveau, som svarer til den engelske 11. og 12. klasse. Fag på AS-level-niveau kan også give point.

Selv om et IB-Certificate kan give point, vil i praksis de fleste videregående institutioner kræve et fuldt IB-Diploma.

F.eks. kræver Oxford University 3 fag på A-level med karaktererne A*AA, mens kravet til en ansøger med et IB-Diplom er mindst karaktererne 7,6 og 6 i højniveaufagene og en samlet karakter på mellem 38 og 42 point ud af 45 IB-point¹⁸.

¹⁸ Kilde: http://www.ucas.ac.uk/students/ucas_tariff/tariffables/ og UK NARIC
<http://www.ibo.org/diploma/recognition/>
http://www.ibo.org/country/universities_rec.cfm?country_code=U%2EK%2E¤t_country=GB

Bilag 2. Omregning fra International Baccalaureate (IB) eksamensresultat til dansk eksamensgennemsnit Udarbejdet af Universitets- og Bygningsstyrelsen og afsluttet marts 2010

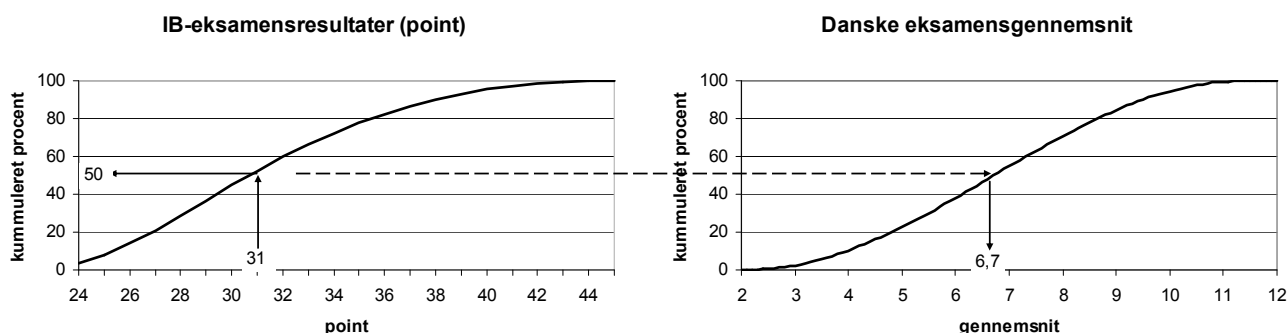
For IB-studenter og andre ansøgere med en udenlandsk adgangsgivende eksamen indebærer de danske adgangs- og optagelsesregler,

- at eksamensgennemsnittet omregnes til en optagelseskvotient i kvote 1,
- at der foretages en sammenligning af de udenlandske fag og niveauer med A-, B- og C-niveauerne i de danske gymnasiale uddannelser,
- at der (hvis det er nødvendigt) kan foretages en omregning af karakteren i de enkelte udenlandske fag til en dansk karakter, og
- at der skal dokumenteres nødvendige kundskaber i dansk, hvis uddannelsen udbydes på dansk.

Grundprincippet for omregning og fagniveauvurderingen er, at ansøgere skal stilles ens, hvad enten de er bedømt i IB-regi eller på en dansk adgangsgivende eksamen.

Om omregning af IB-eksamensresultat til dansk gennemsnit:

Målet om at stille IB-ansøgere magen til ansøgere med en dansk adgangsgivende eksamen nås ved at lave såkaldte fraktilsammenligninger. Når f.eks. et IB-resultat på 31 point oversættes til et dansk eksamensgennemsnit på 6,7, skyldes det, at 31 point og 6,7 begge er medianresultatet i de to karakterfordelinger. Altså gælder der for både IB'erne og de danske studenter, at netop halvdelen af eksamensresultaterne er maksimalt hhv. 31 point eller 6,7. Princippet er illustreret i figuren nedenfor.



Afgørende i beregningen ovenfor er naturligvis afgrænsningen af de to fordelinger. Udgangspunktet i metoden er, at det, der sammenlignes, er fordelingen af beståede resultater, altså IB'er, der har en adgangsgivende eksamen, og beståede danske adgangsgivende eksamener.

- En dansk studentereksamen er bestået, hvis eleven har opnået et gennemsnit på 2,0, og det maksimale gennemsnit er 12,0.
- En elev, der følger IB-undervisningen, bedømmes på en skala, der går fra 0-45 point. Bedømmelser fra 0 til og med 23 udløser et såkaldt IB-Certificate, mens bedømmelser fra 24 og op resulterer i et såkaldt IB-Diploma. Skellet (24 point) mellem Certificate og Diploma er sat af den internationale IB-organisation på samme måde, som de enkelte lande fastsætter bestå-kriterier for adgangsgivende uddannelser. Derfor opfattes alene Diploma som adgangsgivende til videregående uddannelser i Danmark, mens Certificate ikke er adgangsgivende, og derfor inddrages IB-Certificate bedømmelserne ikke i udarbejdelsen af omregningstabellerne.

Der er ca. 16 procent af IB-studerende, der modtager et Certificate, mens der er ca. 2 procent af de danske studenter, der ikke består studentereksamen. Fælles for disse personer er, at de ikke kan optages på en videregående uddannelse gennem kvote 1.

Der er 3,4 procent blandt IB-Diploma eleverne, som opnår præcis 24 IB-point i adgangsgivende karakter, mens der er 0,03 procent af de danske studenter, der opnår gennemsnittet 2,0. Hvis 24 IB-point blev oversat til gennemsnittet 2,0, ville IB-studerende blive stillet dårligere relativt til de danske studenter. I stedet oversættes 24 IB-point til det danske gennemsnit 3,1, da en cirka lige stor andel i de to fordelinger opnår denne karakter.

Fordelingen af danske gennemsnit, der benyttes til at konstruere omregningstabellerne, er den forventede fordeling af foreløbige eksamensgennemsnit (gennemsnit ekskl. Bonus A), som blev udarbejdet i forbindelse med overgangen fra 13-skalaen til 7-trins-skalaen. Når der eksisterer et solidt grundlag, vil omregningstabellerne blive konstrueret ud fra faktisk foreløbige eksamensgennemsnit (gennemsnit ekskl. Bonus A). Den foreløbige opfølgning viser, at der er meget små forskelle mellem de forventede foreløbige eksamensresultater (gennemsnit ekskl. Bonus A) og de faktisk foreløbige eksamensresultater (gennemsnit ekskl. Bonus A). Når de foreløbige eksamensresultater (gennemsnit ekskl. Bonus A) benyttes i stedet for eksamensresultaterne (gennemsnit inkl. Bonus A), er det fordi Bonus A er en national ordning, der benyttes til at belønne en specifik adfærd i det danske skolesystem. Hvor mange studenter, der udviser denne adfærd, skal ikke påvirke omregningsresultatet.

Om omregning af IB-enkeltkarakterer til danske karakterer:

I oversættelsen af enkeltkarakterer benyttes information om fordelingen af enkeltkarakterer i IB-systemet og i Danmark. Det er denne fordelingsinformation, der betyder, at det danske 4-tal ikke benyttes i oversættelsen.

Bilagstabel 2.1 Omregning af enkeltkarakterer

IB-karakter	Dansk karakter	Forventet karakterfordeling i Danmark
7	12	10%
6	10	25%
5	7	30%
4	7	25%
3	2	10%
2	0	
1	0	

Certificate/Diploma-diskussionen

Universitets- og Bygningsstyrelsen har talt med den danske Forening af Danske IB Diploma skoler ved flere lejligheder efter, at Universitets- og Bygningsstyrelsen har overtaget opgaven med at omregne udenlandske eksamensresultater til et dansk eksamensgennemsnit. Foreningen af Danske IB Diploma skoler anerkender, at der ikke er begået tekniske fejl i forbindelse med etableringen af omregningstabellen. Foreningen af Danske IB Diploma skoler er dog uenig i en hel central forudsætning. Forudsætningen om, at alene IB-Diploma elever indgår i omregningen. Det bemærkes, at denne forudsætning ikke er ny, og at den løbende har været til diskussion imellem den danske Forening af Danske IB Diploma skoler og Undervisningsministeriets gymnasieafdeling.

Bilagstabel 2.2 Oversigt over IB fordelingen 2008

Point	Diploma awarded		Diploma not awarded		Antal stud	I alt	
	Antal stud	Pct.	Antal stud	Pct.		Pct.	Kumuleret Pct.
0			-		-		
1			1	0,0	1	0,0	0,0
2			3	0,0	3	0,0	0,0
3			14	0,0	14	0,0	0,0
4			16	0,0	16	0,0	0,1
5			12	0,0	12	0,0	0,1
6			19	0,0	19	0,0	0,2
7			12	0,0	12	0,0	0,2
8			18	0,0	18	0,0	0,2
9			18	0,0	18	0,0	0,3
10			34	0,1	34	0,1	0,4
11			38	0,1	38	0,1	0,5
12			53	0,1	53	0,1	0,6
13			71	0,2	71	0,2	0,8
14			89	0,2	89	0,2	1,0
15			121	0,3	121	0,3	1,3
16			191	0,5	191	0,5	1,8
17			276	0,7	276	0,7	2,5
18			387	1,0	387	1,0	3,5
19			570	1,4	570	1,4	4,9
20			728	1,8	728	1,8	6,8
21			904	2,3	904	2,3	9,0
22			1167	3,0	1.167	3,0	12,0
23			1453	3,7	1.453	3,7	15,7
24	1.071	2,7	727	1,8	1.798	4,6	20,2
25	1.439	3,6	555	1,4	1.994	5,0	25,3
26	1.896	4,8	383	1,0	2.279	5,8	31,0
27	2.118	5,4	282	0,7	2.400	6,1	37,1
28	2.470	6,3	28	0,1	2.498	6,3	43,4
29	2.485	6,3	16	0,0	2.501	6,3	49,8
30	2.516	6,4	15	0,0	2.531	6,4	56,2
31	2.418	6,1	13	0,0	2.431	6,2	62,3
32	2.263	5,7	3	0,0	2.266	5,7	68,1
33	2.082	5,3	5	0,0	2.087	5,3	73,3
34	1.847	4,7	2	0,0	1.849	4,7	78,0
35	1.657	4,2	1	0,0	1.658	4,2	82,2
36	1.485	3,8	2	0,0	1.487	3,8	86,0
37	1.278	3,2		0,0	1.278	3,2	89,2
38	1.155	2,9	1	0,0	1.156	2,9	92,1
39	954	2,4		0,0	954	2,4	94,6
40	750	1,9	1	0,0	751	1,9	96,5
41	548	1,4		0,0	548	1,4	97,8
42	372	0,9		0,0	372	0,9	98,8

43	262	0,7		0,0	262	0,7	99,4
44	145	0,4		0,0	145	0,4	99,8
45	74	0,2		0,0	74	0,2	100,0
	31.285	79,2	8.229	20,8	39.514	100,0	

Kilde: The IB Diploma Programme statistical bulletin, Maj 2008. Tilgængelig på
<http://www.ibo.org/facts/statbulletin/dpstats/index.cfm>

**Bilag 3. Optagelse af IB-ansøgere på danske videregående uddannelser
Udarbejdet af Universitets- og Bygningsstyrelsen og afsluttet marts 2010**

I dette bilag belyses det, om IB-studenter har vanskeligere ved at blive optaget på videregående uddannelser med adgangsbegrænsning i Danmark end ansøgere med en dansk adgangsgivende eksamen.

Da det primært er uddannelser inden for Videnskabsministeriets ressort, der har adgangskvotient, er dele af analysen begrænset til kun at betragte ansøgere, der søgte en uddannelse inden for Videnskabsministeriets ressort som 1. prioritet. Det bevirker, at personer, der eksempelvis har søgt pædagoguddannelsen som 1. prioritet, ikke medtages i analysen.

Alle ansøgere i notatet er 1. prioritetsansøgere. Det betyder, at ansøgerne i analysen kun indgår én gang, selvom de har ansøgt flere uddannelser. Yderligere er antallet af optagne i analysen inklusiv standby.

I 2009 var der 604 ansøgere til en dansk videregående uddannelse med en IB-eksamen. Heraf var 372 studerende, der havde taget deres IB-eksamen i Danmark. Af de 604 ansøgere var der 389, der blev optaget, mens 215 blev afvist.

Bilagstabel 3.1 Antal 1. prioritetsansøgere, optagne og afviste fordelt på adgangsgivende eksamen 2009

	Ansøgere			Optagne ¹			Afviste		
	Øvrige	VTU	I alt	Øvrige	VTU	I alt	Øvrige	VTU	I alt
STX	10.885	16.808	27.693	9.422	13.399	22.821	1.727	3.145	4.872
HF	5.425	2.384	7.809	4.735	1.608	6.343	796	670	1.466
HHX	4.141	3.622	7.763	3.719	2.799	6.518	514	731	1.245
HTX	1.471	1.506	2.977	1.324	1.240	2.564	174	239	413
IB fra Danmark	95	277	372	78	168	246	22	104	126
IB fra udland	90	142	232	67	76	143	24	65	89
I alt IB	185	419	604	145	244	389	46	169	215
Andre ²	10.072	4.731	14.803	7.310	2.241	9.551	2.829	2.423	5.252
I alt	32.179	29.470	61.649	26.655	21.531	48.186	6.086	7.377	13.463

Kilde: Den Koordinerede Tilmelding, tal beregnet af Universitets- og Bygningsstyrelsen.

Anm.: ¹ Optaget er inklusiv standby. ² Andre indeholder GIF/HF for fremmedsprogede, Adgangsgivende eksamen Ingeniør, Erhvervsuddannelse(EUD), Andet adgangsgrundlag og Andet fra udlandet.

I bilagstabel 3.2 og 3.3 ses de mest søgte uddannelser inden for Videnskabsministeriets ressort for studerende med en IB-eksamen taget i hhv. Danmark og i et andet land. Det ses, at syv af de ti mest populære uddannelser figurerer på begge lister, dog i forskellig rækkefølge.

Fælles for IB-ansøgerne er, at lægevidenskab er den mest søgte uddannelse. Der er hhv. 32 og 12 1. prioritetsansøgere. Optagelsessandsynligheden er størst for studerende med en IB-eksamen taget i Danmark. Karakteristisk for de mest søgte uddannelser er, at der er tale om uddannelser med høje adgangskvotienter.

Bilagstabel 3.2 De ti mest søgte uddannelser for 1.prioritetsansøgere med en IB-eksamen taget i Danmark 2009

Top 10	Uddannelse	Ansøgere	Optagne ¹
1	Lægevidenskab	32	10
2	Almen erhvervsøkonomi, HA	30	23
3	Jura	22	13
4	International Business Business Administration and Service Management	12	*
5	Management	10	3
6	Psykologi	9	*
7	Business Administration	7	5
8	Marketing & Manag.Comm.	7	*
9	Int.erhv.øk.HA(int)engelsk	6	3
10	Int.Virk.komm.Eng/Komm	6	5

Kilde: Den Koordinerede Tilmelding, tal beregnet af Universitets- og Bygningsstyrelsen.

Anm.: *Angiver at antallet af optagne er mindre end 3 personer. ¹Optaget er inklusiv standby.

Bilagstabel 3.3 De ti mest søgte uddannelser for 1.prioritetsansøgere med en IB-eksamen taget i udlandet 2009

Top 10	Uddannelse	Ansøgere	Optagne ¹
1	Lægevidenskab	12	*
2	International Business Business Administration and Service	9	*
3	Management	8	4
4	Business Administration Business, Language and Culture	6	3
5	(SPRØK)	6	*
6	Jura	6	6
7	Psykologi	6	*
8	Almen Erhvervsøkonomi, HA	6	4
9	Veterinærmedicin	5	*
10	Biologi	4	*

Kilde: Den Koordinerede Tilmelding, tal beregnet af Universitets- og Bygningsstyrelsen.

Anm.: *Angiver at antallet af optagne er mindre end 3 personer. ¹Optaget er inklusiv standby.

I nedenstående analyseres andelen, der optages på en videregående uddannelse med grænsekotient blandt 1. prioritetsansøgerne. Hvis optagelsessandsynligheden divergerer på tværs af de adgangsgivende eksamener, skal det undersøges, om divergensen skyldes barrierer, eller om gruppen har et andet søgningsmønster. Det kunne være tilfældet, at Danmark tiltrak en særlig type af IB-studenter. Eksempelvis at studenter med en IB-eksamen taget i Danmark med et meget højt antal IB-point i særlig grad udvandrer.

For at kunne lave denne type analyse medtages kun ansøgere, hvor der er oplysninger om den adgangsgivende karakter.

Andelen, der optages på uddannelser med grænsekotient inden for Videnskabsministeriets ressort, ligger mellem 72 og 82 procent. Ansøgere med en IB-eksamen taget i Danmark har den laveste optagelsessandsynlighed, mens ansøgere med en IB-eksamen taget i udlandet har den højeste optagelsessandsynlighed.

Uafhængigt af adgangsgrundlaget optages næsten alle ansøgere på uddannelser uden grænsekotient inden for Videnskabsministeriets ressort. At andelen af optagne blandt IB-studenter med en eksamen taget i udlandet er 94 pct. og ikke 100 pct., skyldes, at én ansøger ikke er optaget ud af de 18 ansøgere.

Bilagstabel 3.4 Andelen af 1. prioritetsansøgere på universitetsuddannelser, som optages 2009

	Uden grænsekotient			Med grænsekotient		
	Ansøgere	Optagne ¹	Andel	Ansøgere	Optagne ¹	Andel
STX	3.967	3.937	99	11.936	9.698	81
HF	530	524	99	1.458	1.176	81
HHX	1.022	1.020	100	2.348	1.858	79
HTX	708	707	100	684	554	81
IB fra Danmark	47	47	100	170	123	72
IB fra udland	18	17	94	67	55	82
I alt IB	65	64	99	237	178	75
Andre ²	488	479	98	2.637	1.657	63
I alt	6.780	6.731	99	19.300	15.121	78

Kilde: Den Koordinerede Tilmelding, tal beregnet af Universitets- og Bygningsstyrelsen.

Anm.: ¹Optaget er inklusiv standby. ²Andre indeholder GIF/HF for fremmedsprogede, Adgangsgivende eksamen Ingeniør, Erhvervsuddannelse(EUD), Andet adgangsgrundlag og Andet fra udlandet.

Bilagsfigur 3.5 angiver pointfordelingen for ansøgerne med en IB-eksamen taget i Danmark og udlandet. Disse sammenlignes med eksamenspointfordelingen for IB-studerende på verdensplan. Det er denne pointfordeling, som danner grundlag for omregningen af IB-point til den danske characterskala.

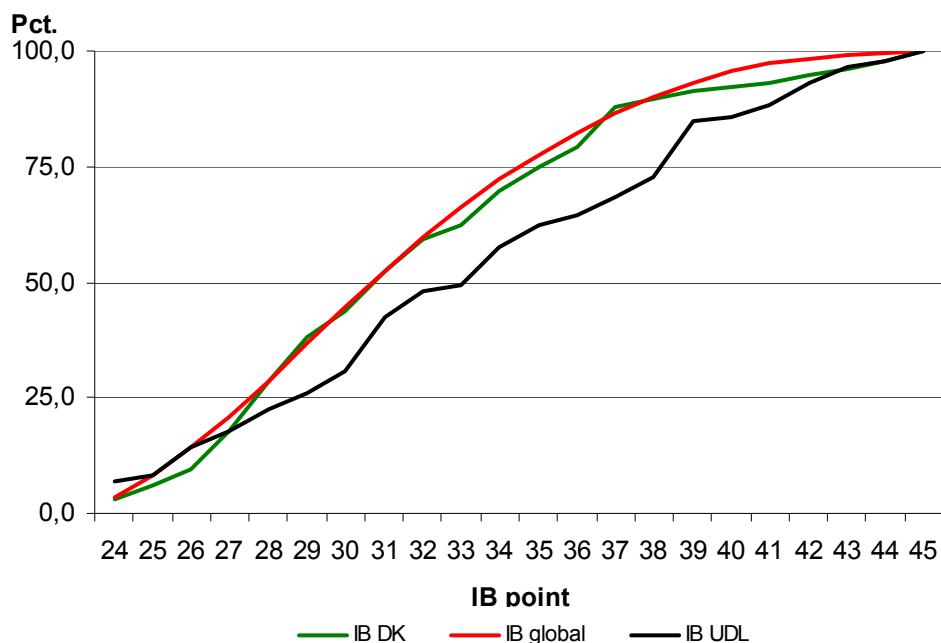
Omregningen er konstrueret således, at IB-ansøgere skal placeres ind i den danske karakterfordeling på det sted, hvor vedkommende er placeret i pointfordelingen blandt IB-studerende. Eksempelvis vil en IB-ansøger med 39 point ligge på 93 procentfraktilen i eksamenskarakterfordelingen for IB-studerende. 39 point vil derfor blive oversat til det danske gennemsnit 9,8, som er 93 procentfraktilen i Danmark, dvs. det gennemsnit, hvor nøjagtigt 7 procent af gennemsnittene er højere. Der er således en lige så høj andel af

beståede danske studenter, der opnår et adgangsgivende gennemsnit på 9,8 eller højere, som der er IB-Diplomaelever, der opnår 39 point eller højere.

Den høje optagelsessandsynlighed for studerende med en IB-eksamen taget i udlandet skyldes, at deres eksamensresultater ligger højere end eksamensresultatsfordelingen for IB-studerende på verdensplan. Der er således en overrepræsentation af dygtige IB-studerende med en eksamen taget i udlandet, som søger en videregående uddannelse i Danmark.

Karakterfordelingen for studerende med en IB-eksamen taget i Danmark er sammenfaldende med eksamensresultatfordelingen for IB-studerende på verdensplan. Dog er der lidt flere ansøgere til videregående uddannelser med en IB-eksamen taget i Danmark, der opnår 38 point eller mere.

Bilagfigur 3.5 IB-pointfordeling for ansøgere til danske videregående uddannelser opdelt på IB-studerende med eksamen taget i Danmark og udlandet samt den globale fordeling



Kilde: Den Koordinerede Tilmelding, tal beregnet af Universitets- og Bygningsstyrelsen.

I nedenstående eksempel undersøges optagelsessandsynligheden for den mest søgte uddannelse blandt IB-ansøgerne – lægevidenskab. Det ses af bilagstabel 3.6, at andelen af IB-ansøgere, der optages på medicin, er mindre end den tilsvarende andel af ansøgere med en dansk adgangsgivende eksamen, hhv. 21 og 8 procentpoint lavere. Dette skyldes imidlertid, at eksamensresultaterne hos IB-studerende, der søger medicin, er lavere end eksamensresultaterne hos de danske studenter, der søger medicin, hvilket fremgår af bilagstabel 3.7. Det er udtryk for, at det ikke alene er dimittender med de højeste resultater blandt IB-studerende, der søger ind på medicin, hvilket i højere grad er tilfældet for de danske studenter.

Det tyder derfor ikke på, at der er en barriere for IB-studerende, der søger lægevidenskab, søgningsmønstret er blot anderledes for IB-studerende, idet der er flere IB-studerende med relativt dårlige eksamensresultater, der søger ind.

Bilagstabel 3.6 Søgningen og optaget for 1. prioritetsansøgere på lægevidenskab, 2009

	Ansøgere	Optagne ¹	Andel
STX	1678	977	58
HF	107	65	61
HHX	32	21	66
HTX	152	81	53
IB fra Danmark	27	10	37
IB fra udland	4	2	50
I alt IB	31	12	39
Andre ²	1011	404	40
I alt	3011	1560	52

Kilde: Den Koordinerede Tilmelding, tal beregnet af Universitets- og Bygningsstyrelsen.

Anm.: ¹Optaget er inklusiv standby. ²Andre indeholder GIF/HF for fremmedsprogede, Adgangsgivende eksamen Ingeniør, Erhvervsuddannelse(EUD), Andet adganggrundlag og Andet fra udlandet. ²Andelen af optagne kan overstige 100 da der er tale om 1.priotetsansøgere mens optaget kan være fra alle prioriteter.

Bilagstabel 3.7 Andel af ansøgerne til lægevidenskab, der har et eksamensresultat, der ligger i top 15 procent, 2009

IB-eksamen taget i Danmark	IB-eksamen taget i udlandet	Danske studenter
33	25	58

Kilde: Den Koordinerede Tilmelding, tal beregnet af Universitets- og Bygningsstyrelsen.

Anm.: 85 procent-fraktilen svarer til 37 point for IB-studenter og karakteren 9,1 på 7-trins-skalaen for danske studenter

Konklusion:

Optagelsessandsynligheden på uddannelser under Videnskabsministeriets ressort med grænsekotient er ens for danske studenter og IB-studenter, der har taget deres eksamen i udlandet. Sandsynligheden er hhv. 81 procent og 82 procent. Optagelsessandsynligheden for IB-studenter, der har taget deres eksamen i Danmark, er med 72 procent ni procentpoint lavere.

Det vurderes, at forskellene i optagelsessandsynlighed mellem IB-studenter, der har taget deres eksamen i Danmark og i andre lande, kan forklares ved, at de IB-studenter, der har taget deres eksamen i andre lande og søger ind på en uddannelse under Videnskabsministeriets ressort med grænsekotient, ikke er et tilfældigt udsnit af IB-studerende. Der er tale om IB-studenter, der har eksamensresultater i den absolut høje ende af skalaen.

I øvrigt indikerer analysen, at en væsentlig del af forskellen i optagelsessandsynlighed mellem danske studenter og IB-studenter, der har taget deres eksamen i Danmark, kan henføres til manglende realisme i de søgte uddannelser. Undersøges ansøgerne til medicin, viser det sig, at hvor knap 60 procent af de danske studenter, der har søgt medicin, har et eksamensresultat, der ligger i top 15 procent af de danske karaktergennemsnit, er der kun ca. halvt så mange af IB-studerne, der har taget deres eksamen i Danmark, der opfylder dette kriterium på IB-skalaen.

Der er altså en stærk indikation af, at når optagelsessandsynligheden for IB-studenter er lavere end for de danske studenter, betyder realismen i studievalget meget.